



Foto: Ricardo Compairé. Fototeca DPH

Al pie de Sierra Tendeñera y al lado de dos fuentes intermitentes, una de ellas famosa en todo el país, conocida con el nombre de «La Gloriosa», se sitúan los primeros monumentos megalíticos de los que se tiene noticia en la región aragonesa. Fue el Dr. Herráiz quien en 1931 descubrió el primer dolmen aragonés y de su hallazgo publicó un artículo más divulgativo que científico en la revista *Aragón* dos años después. Posteriormente, y a petición de Herráiz, el catedrático de Geografía e Historia en el Instituto de Tortosa, Ramón Ezquerro, que suele veranear en la localidad de Biescas, publicó fotografía y planta aproximada en la revista *Investigación y Progreso*. Pero hasta este verano, los primeros sepulcros megalíticos aragoneses no habían sido objeto de una exploración y excavación de carácter científicos. La campaña arqueológica ha sido dirigida por el profesor Martín Almagro Basch y sus conclusiones han sido publicadas en *Actas y Memorias de la Sociedad Española de Antropología, Etnología y Prehistoria* (nº 13), en un artículo que trataremos de seguir para dar a conocer sus características principales.

Asegura el Dr. Almagro que el entorno de Santa Elena «debió ser un primitivísimo lugar venerado» donde la yuxtaposición de cultos dio lugar a la ermita consagrada a Santa Elena. A ello se suma el hecho de ser el mejor punto para defender uno de los pocos pasos que tiene el Pirineo central, lo que «hace aparecer

Excavado en Biescas el primer dolmen aragonés

Encontrado en 1931 por el médico de la localidad, el doctor Roque Herráiz, ha sido explorado por el arqueólogo Martín Almagro, y anticipa ya otros descubrimientos

hoy mismo un fuerte gallardo de la época de Felipe II y edificaciones posteriores». Pero a la vez que se iniciaba la excavación ha sido descubierto otro nuevo dolmen en las inmediaciones, más deteriorado pero de idéntico tipo.

El primer dolmen es una cista magníficamente conservada y de dimensiones bastante grandes. Se hallaba completamente tapada por bojes y zarzas. La oquedad fue utilizada en todo tiempo como abrigo y se hizo fuego en su interior. La cámara funeraria fue completamente saqueada en tiempos anteriores. Se hallaron gran cantidad de huesos humanos. Como ajuar únicamente un colgante de diente de ciervo pulimentado, una magnífica punta de forma de hoja de laurel, de estilo almeriense y típica de la cultura pirenaica; hueso pulimentado y fino de 45 mm que debió servir de aguja, hueso de ave, mandíbula de pescado o lagarto.

A unos 50 metros de este apareció otro megalito de proporciones menores, que también fue sucesivamente saqueado. En este se encontró una punta de flecha magnífica, fragmento de azabache, cuenta de collar de piedra blanca, un diente, al parecer de lince y dos fragmentos de cuchillos de sílex.

Ambos dólmenes guardan la más rigurosa identidad de orientación entre el sudeste y el este matemático, exactamente donde surge el sol en el horizonte en aquel lugar. Los materiales recogidos, como casi todos los elementos de la cultura pirenaica, pertenecen a la cultura alme-

riense, que desde el Eneolítico ocupó todo el valle del Ebro. Los expertos no dudan en incluirlos dentro de los comienzos de la Edad del Bronce. Según indicó el Dr. Almagro, hoy podemos asegurar la existencia de varios dólmenes en la provincia de Huesca, entre otros lugares, en Rodellar, que serán excavados el año próximo.

Importancia del descubrimiento

Desde el pleno Eneolítico se desarrolló una importante cultura a lo largo del Pirineo, ocupando ambas vertientes de la cordillera. El pueblo propulsor de tal cultura es considerado hoy, tanto por los antropólogos como por los etnólogos, como el predecesor del pueblo vasco actual, el cual en aquellos tiempos ocupó todo el Pirineo, desde las Vascongadas a Cataluña (...)

Pero a pesar de la unidad que sus manifestaciones culturales manifestaban, una enorme laguna se apreciaba en el área geográfica del pueblo pirenaico de aquellos tiempos. Desde los hallazgos de la sierra de Aralar y Roncesvalles, donde se señalan los dólmenes más orientales del País Vasco, hasta los hallazgos del Alto Pallars, que forman el grupo megalítico más occidental de Cataluña, ninguna manifestación arqueológica había que uniera estos dos grupos dolméticos tan distantes y que aparecían aislados (...)

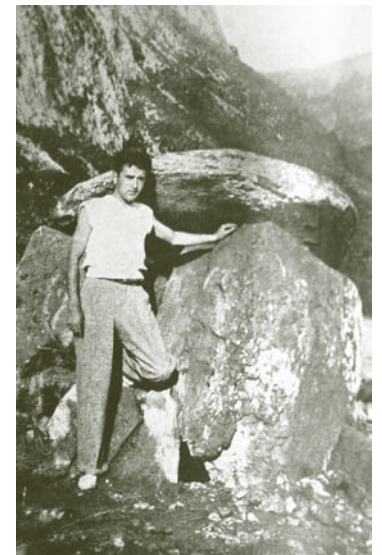
Nuestros hallazgos demuestran de una manera definitiva el enlace del grupo dolmético vasco y el catalán, antes hipotéticamente supuestos; de ahí el interés de estas primicias que la cultura megalítica nos ofrece en Aragón, siendo la importancia de la exploración del todo el Alto Aragón sumamente grande para nuestra arqueología, sobre todo por lo que a la cultura pirenaica se refiere, pues servirá para ver el camino y procedencia de los elementos culturales que aquel pueblo asimiló (...)

La importancia arqueológica del Pirineo Central no sólo será de interés para la cultura megalítica, sino también para precisar el camino de las invasiones célticas, de las cuales se han de encontrar en aquella región las primeras manifestaciones, pues creemos han sido poco tenidos en cuenta los pasos del Pirineo aragonés al estudiar las relaciones de la Península con Europa durante la época prehistórica.

Martín Almagro Basch. *Actas y Memorias de la Sociedad Española de Antropología, Etnología y Prehistoria* 13. 271-279. 1935.

Nota de la Redacción:

Martín Almagro Basch Nacido en Tramacastilla (Teruel), se doctoró en la Universidad Central de Madrid y fue pupilo de Hugo Obermaier, con quien continuó estudios en Alemania. Está considerado como el primer arqueólogo de España. Fue director del Museo de Arqueología de Cataluña (1940), ejerció como catedrático de historia primitiva del hombre en las universidades de Barcelona y Madrid, y fue director del Museo Arqueológico Nacional de España entre 1968 y 1981.



NOVIEMBRE

lunes 16 noviembre



Santoral: Santa Margarita
Efemérides, 1933: Estados Unidos reconoce oficialmente a la Unión Soviética.

martes 17 noviembre



Santoral: Santa Isabel de Hungría

miércoles 18 noviembre



Efemérides, 1927: Walt Disney crea el primer cortometraje de Mickey Mouse.

• Fiestas en La Puebla de Castro (San Román)

jueves 19 noviembre



Santoral: San Crispín

viernes 20 noviembre



Efemérides, 1935: Se exponen por primera vez en París obras de Salvador Dalí.

sábado 21 noviembre



Santoral: Presentación de María

domingo 22 noviembre



Santoral: Santa Cecilia

Efemérides, 1934: El piloto e ingeniero español Ramón Torres inicia su vuelo a África. Será el primer aviador en cruzar el desierto del Sáhara.

• Fiestas en Bârcabo